

JOICO

TECHNIQUE LUMIÈRE
CRISTALLINE réalisée à l'aide de
la **COLLECTION CRYSTALLIZE**

GUIDE DE COLLECTION JOICO 2015

NOUVELLES NUANCES!

ROUGE RUBIS

MAUVE AMÉTHYSTE

BLEU SAPHIR

Découvrez un spectre nouveau de couleurs brillantes grâce à Vero K-PAK^{MD} Color Intensity, maintenant disponible en 15 nuances semi-permanentes et durables de pigment vif et concentré. Utilisez les nuances directement du tube, ou mélangez-les comme bon vous semble... les possibilités créatives sont illimitées!

BIENFAITS ET TECHNOLOGIE

- Des pigments extrêmement concentrés permettent des résultats de couleur exceptionnellement vibrants qui durent 15 shampooings
- Reconstruit et protège pendant que vous colorez grâce au Quadramine Complex^{MD} exclusif à K-PAK^{MD} pour laisser les cheveux en condition saine et brillante
- L'huile de noix de kukui revitalise et amplifie la brillance
- 15 nuances semi-permanentes intermélangeables : Rouge rubis, Mauve améthyste, Bleu saphir, Orchidée, Mauve clair, Titane, Magenta, Bleu de cobalt, Vert paon, Rose, Indigo, Rouge, Jaune, Orange et mélangeur clair

CONSEILS D'APPLICATION

- Séparations horizontales = Visibilité de couleur maximale à la surface
- Séparations verticales = Éclats de couleur minimaux
- Séparations diagonales = Effet de couleur visible mais diffus
- Placement aléatoire des papiers = Résultats très dramatiques
- Le Mélangeur Clair vous permet de contrôler l'intensité de toutes les nuances

NIVEAUX D'ÉCLAIRCISSEMENT RECOMMANDÉS

Suivez ces recommandations pour une vitalité maximale de la couleur.

GUIDE DE PRÉÉCLAIRCISSEMENT RECOMMANDÉ

NUANCE COLOR INTENSITY	NIVEAU DE PRÉÉCLAIRCISSEMENT
Rose, Magenta, Orchidée, Mauve clair, Indigo, Mauve améthyste	Niveau 8-9 et plus clair
Vert paon, Bleu de cobalt, Bleu saphir	Niveau 7 et plus clair
Rouge rubis, Rouge, Orange, Jaune	Niveau 7 et plus clair
Titane	Niveau 9 et plus clair





TECHNIQUE LUMIÈRE CRISTALLINE

COUPE ÉTAPE PAR ÉTAPE



Étape 1 :
Sectionner les cheveux en quatre sections (tel qu'illustré). Porter une attention particulière à la couronne et à la ligne de pousse, et ajuster le modèle de sectionnement au besoin de façon à ce qu'il convienne au modèle de pousse naturel.



Étape 2 :
Commencer à la nuque/ligne de pousse derrière l'oreille et couper les cheveux à la longueur souhaitée. La gradation est la technique principale utilisée; les cheveux sont plus courts à la nuque et transitionnent graduellement à une longueur plus longue aux alentours de l'os occipital. Ajuster le degré de poids/gradation pour convenir à la densité, à la texture et au modèle de pousse individuels ainsi qu'à l'apparence générale.



Étape 3 :
Continuer à élever chaque séparation un peu plus haut que la précédente. La surdirection, l'application d'une tension adéquate et le soulèvement sont essentiels à une gradation lisse et homogène. Noter que le périmètre est doux et naturel; la ligne de pousse sera raffinée lorsque les cheveux seront secs.



Étape 4 :
Répéter les étapes 2 et 3 du côté opposé.



Étape 5 :
Vue de la section arrière terminée; noter le périmètre/ligne de pousse doux. La nuque sera raffinée lorsque les cheveux seront secs. Toujours tenir compte du modèle de pousse et de la direction naturels.



Étape 6 :

Passer aux côtés et au dessus. Prendre des séparations diagonales qui pivotent de la couronne. Élever, surdiriger et appliquer une tension uniforme, en soulevant chaque séparation un peu plus haut que la précédente. Noter que l'élévation crée un périmètre/pourtour doux. Le côté avant constitue la longueur la plus importante (et tombe environ au niveau de la mâchoire). Toujours ajuster les longueurs et le degré de gradation pour convenir à la forme de visage, à la texture, à la densité, au modèle de pousse et la personnalité propres à chaque individu. Répéter du côté opposé. Sécher les cheveux droits à l'aide d'une brosse Denman en utilisant la technique d'enroulage.

Cette technique peut être exagérée et développée davantage tel que souhaité. Par exemple, il est possible de créer plus de contraste en coupant les régions plus courtes plus courtes et en laissant les régions plus longues plus longues.



Étape 7 :

Raffiner la nuque/ ligne de pousse à l'aide d'une méthode de coupe en pointant. Ceci adoucira le périmètre de la coupe et lui permettra de s'ajuster au modèle de pousse naturel.

Étape 8 :

Prendre une séparation diagonale qui s'étend de la couronne à la tempe. Connecter la couronne en coupant vers la ligne de pousse avant. Couper en pointant dans les cheveux pour éliminer du poids et créer de la douceur. La longueur peut varier sur le dessus selon le résultat final souhaité.

Étape 9 :

Continuer à pivoter et à surdiriger les séparations au premier guide, en coupant en pointant, comme auparavant. La surdirection crée de la longueur et du poids; ajuster le degré de surdirection pour convenir à la texture et à la densité de cheveux ainsi qu'à la forme de visage et au look général propres à chaque individu. Par exemple, les cheveux épais peuvent nécessiter moins de surdirection que les cheveux fins.



Étape 10 :

Répéter le processus du côté opposé. Retourner au premier guide (dessus), pivoter et surdiriger toutes les séparations au premier guide. Continuer à couper en pointant pour créer de la douceur. Note: Le côté sera un peu plus « lourd » et asymétrique.

Étape 11 :

Prendre une séparation horizontale, l'élever et couper en pointant pour adoucir la frange; celle-ci devrait être douce et légère.

Étape 12 :

Utiliser les mains pour tenir la frange contre la peau, puis couper en pointant, ciseler et raffiner. Contre-vérifier la coupe intérieurement; éliminer les coins en coupant en pointant et en ciselant.

Étape 13 :

La coupe est maintenant prête pour le placement de couleur. Raffiner davantage les cheveux suite à la coloration pour assurer une harmonisation complète.

TECHNIQUE LUMIÈRE CRISTALLINE

COLORATION ÉTAPE PAR ÉTAPE



AVANT

La modèle a les cheveux colorés à un niveau 6 (brun clair).

COLOR INTENSITY : Bleu saphir, Mauve améthyste et Rouge rubis

TECHNIQUE : Contraste de couleurs, moitié moitié et techniques plumées. Opposés en placement et en ton.

FORMULE PRÉÉCLAIRCISSANTE :

Parties égales de VeroLight et de Veroxide 10 volume (3%)

FORMULES DE COULEUR :

#1 (papiers rouges): Color Intensity Rouge rubis

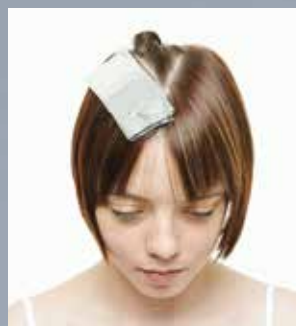
#2 (papiers mauves): Color Intensity Mauve améthyste

#3 (papiers bleus): Color Intensity Bleu saphir

#4 (couleur de base): Vero K-PAK Color 5B avec Veroxide10 volume (3%)



Étape 1 :
Prélever une section triangulaire de chaque côté de la séparation du centre et fixer à l'écart à l'aide d'une pince.



Étape 2 :
Travailler de ce triangle (en direction de la frange), prendre une séparation diagonale et appliquer la formule prééclaircissante du bord du papier (au cuir chevelu) par coups de pinceau jusqu'aux pointes.



Étape 3 :
Prendre une deuxième séparation diagonale/horizontale échelonnée vers la couronne et appliquer la formule prééclaircissante. Appliquer la couleur de la même façon, soit par « coups de pinceau ».



Étape 4 :
Continuer à prendre des séparations échelonnées jusqu'à la frange (puis revenir ensuite vers la couronne) pour un total de 11 papiers de formule prééclaircissante.



Étape 5 :
Sur le côté opposé, sectionner le triangle de nouveau de façon à ce qu'il soit asymétrique (plus lourd que le premier côté), puis prendre une séparation diagonale de formule prééclaircissante en utilisant la technique de « coups de pinceau » au niveau des pointes.



Étape 6 :
Prendre des séparations individuelles de formule prééclaircissante (et non échelonnées tel que fait sur le côté opposé) pour un total de six papiers.



Étape 7 :

Passer à la section arrière. Travailler de la section triangulaire et prendre trois séparations horizontales/diagonales dos à dos. Appliquer la formule prééclaircissante à l'aide de la technique de « coups de pinceau ».



Étape 8 :

Éclaircir les cheveux à un niveau 9 (jaune), rincer. Appliquer le shampooing K-PAK, rincer. Appliquer le Scellant de cuticule K-PAK pendant 5 minutes, rincer. Appliquer le Reconstructeur pénétrant en profondeur K-PAK pendant 5 minutes, rincer et sécher les cheveux. Prêt pour la phase 2.



Étape 9 :

Sectionner le triangle de nouveau et fixer à l'écart sur le côté droit, puis prendre une séparation diagonale en incluant la frange et appliquer la formule 1. Prendre une séparation diagonale échelonnée vers la couronne de formule 1. Prendre une troisième séparation diagonale (incluant la frange) de formule 1.



Étape 10 :

Prendre une séparation diagonale à la couronne et appliquer la formule 1 jusqu'à la mi-longueur et la formule 2 sur le reste de la mèche. Prendre une séparation échelonnée en direction de la frange, appliquer la formule 2 jusqu'à la mi-longueur et la formule 3 sur le reste de la séparation.



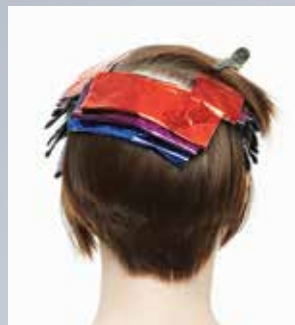
Étape 11 :

Prendre une séparation vers la frange et appliquer la formule 3 jusqu'à la mi-longueur et la formule 2 sur le reste. Prendre une séparation échelonnée vers la couronne et appliquer la formule 3 jusqu'à la mi-longueur et la formule 2 sur le reste. Exclure un petit triangle au niveau de la frange, puis prendre 5 séparations dos à dos de formule 3.



Étape 12 :

Passer au côté gauche. Prendre une séparation diagonale et appliquer la formule 1 jusqu'à la mi-longueur et la formule 2 sur le reste. Prendre une séparation et appliquer la formule 2 jusqu'à la mi-longueur et la formule 1 sur le reste. Prendre deux séparations et appliquer la formule 2. Prendre une séparation et appliquer la formule 2 jusqu'à la mi-longueur et la formule 3 sur le reste. Prendre une séparation, appliquer la formule 3 jusqu'à la mi-longueur et la formule 2 sur le reste. Prendre une dernière séparation et appliquer la formule 3.



Étape 13 :

Passer à la section arrière. Prendre trois séparations horizontales/diagonales dos à dos et appliquer les formules 1, 2 et 3 sur chaque séparation.



Étape 14 :

Pose des papiers terminée. Appliquer la couleur de base sur la repousse, laisser agir 25 minutes et rincer. Appliquer le shampooing K-PAK, rincer. Appliquer le Scellant de cuticule K-PAK pendant 5 minutes, rincer. Appliquer l'Hydratant intensif K-PAK pendant 5 minutes, rincer. Coiffer les cheveux avec les produits stylisants Joico appropriés.

JOICO